

**УТВЕРЖДАЮ**  
**Врио главы администрации**  
**Липецкой области**

 **И.Г. Артамонов**  
"15" января 2019 г.

**ИНВЕСТИЦИОННЫЙ МЕМОРАНДУМ**  
**ЛИПЕЦКОЙ ОБЛАСТИ**  
**на 2019 год**

## Оглавление

1 . Основные понятия.....	4
2 . Общие положения .....	4
3 . Приоритетные направления деятельности администрации региона в области привлечения инвестиций. ....	5
4 . Приоритетные направления инвестиционной политики. ....	5
5 . Принципы инвестиционной политики в Липецкой области. ....	6
5.1. Взаимодействие субъектов инвестиционной деятельности. ....	6
5.2. Меры государственной поддержки инвесторов.....	6
5.3. Гарантия равных условий.....	6
5.4. Обеспечение права инвестора на свободный выбор контрагентов. ....	7
5.5. Снижение административных барьеров. ....	7
5.6. Защита прав инвесторов. ....	7
5.7. Реализация мер по кадровому обеспечению. ....	8
5.8. Готовность к диалогу при принятии решений. ....	8
5.9. Открытость формирования и реализации инвестиционной политики.....	9
5.10. Обязательство вступления в переговоры администрации Липецкой области с субъектами предпринимательской и инвестиционной деятельности.....	9
6 . Порядок работы с инвесторами. ....	9
6.1. Специализированная организация по работе с инвесторами. ....	9
6.2. Порядок предоставления земельного участка для реализации проекта.....	10
6.3. Порядок получения государственной поддержки при реализации инвестиционных проектов. ....	11
7 . Развитие государственно-частного партнёрства. ....	14
8. Создание особых экономических зон, промышленных парков и кластеров. 15	
8.1. Процедура получения статуса резидента особой экономической зоны промышленно-производственного типа «Липецк». ....	15
Контактная информация.....	17
8.2. Процедура получения статуса участника особой экономической зоны регионального уровня.....	18
Контактная информация.....	19
8.3. Требования к промышленным (промышленным) паркам и управляющим компаниям промышленных (промышленных) парков.....	21
8.4. Условия создания и функционирования промышленных кластеров.....	25
8.5. Деятельность Фонда развития промышленности Липецкой области.....	27
Контактная информация.....	28
9. Реализация программ профессиональной подготовки и переподготовки по специальностям, соответствующим потребностям инвесторов.....	28

10. Порядок контроля выполнения положений разделов меморандума.....	31
11. Перечень государственных программ, в рамках которых оказывается государственная поддержка инвестиционной деятельности. ....	31
12. Перечень региональных нормативных правовых актов, регулирующих инвестиционную деятельность в Липецкой области.....	32
Контактная информация.....	34
Приложение №1. Формы государственной поддержки инвестиционной деятельности. Налоговые льготы. ....	35
Приложение №2. Формы государственной поддержки инвестиционной деятельности. Преференции. ....	39
Приложение №3. Блок-схемы.....	45

## **1 . Основные понятия**

**Инвестиции** — денежные средства, ценные бумаги, иное имущество, в том числе имущественные права, иные права, имеющие денежную оценку, вкладываемые в объекты предпринимательской и (или) иной деятельности в целях получения прибыли и (или) достижения иного полезного эффекта.

**Инвестор** — лицо или организация (в том числе компания, государство и т.д.), размещающие капитал, с целью последующего получения прибыли.

**Инвестиционная деятельность** — вложение инвестиций и осуществление практических действий в целях получения прибыли и (или) достижения иного полезного эффекта.

**Инвестиционная политика** — определение наиболее приоритетных направлений капитальных вложений, от которых зависит повышение эффективности экономики, обеспечение наибольшего прироста продукции национального дохода на каждый рубль затрат.

**Капитальные вложения** — инвестиции в основной капитал (основные средства), в том числе затраты на новое строительство, реконструкцию и техническое перевооружение действующих предприятий, приобретение машин, оборудования, инструмента, инвентаря, проектно-изыскательские работы и другие затраты.

**Субъект инвестиционной деятельности** — Субъектами инвестиционной деятельности, осуществляемой в форме капитальных вложений (далее - субъекты инвестиционной деятельности), являются инвесторы, заказчики, подрядчики, пользователи объектов капитальных вложений и другие лица.

## **2 . Общие положения**

2.1. Инвестиционный меморандум Липецкой области (далее - Меморандум) устанавливает основные приоритеты развития и поддержки инвестиционной деятельности в Липецкой области.

2.2. Все приложения к данному Меморандуму являются неотъемлемой его частью.

2.3. Центром ответственности за реализацию положений настоящего Меморандума является Управление инвестиций и международных связей Липецкой области (далее - Координатор).

2.4. Мониторинг выполнения положений Меморандума осуществляется Координатором.

2.5. Текст Меморандума является открытым и общедоступным

2.6. Текст Меморандума размещается в открытом доступе на официальных интернет-ресурсах администрации Липецкой области, профильных управлений:

- Управление инвестиций и международных связей Липецкой области.
- Управление инновационной и промышленной политики Липецкой области.
- Управление культуры и туризма Липецкой области.
- Управление сельского хозяйства Липецкой области.
- Управление по развитию малого и среднего бизнеса Липецкой области.

### **3 . Приоритетные направления деятельности администрации региона в области привлечения инвестиций.**

Приоритетными направлениями деятельности являются:

- формирование благоприятного инвестиционного климата в области;
- совершенствование нормативно-правовой базы, регулирующей инвестиционную деятельность;
- повышение эффективности использования мер государственной поддержки инвестиционной деятельности;
- предоставление мер государственной поддержки для развития производств, ориентированных на выпуск импортозамещающей и инновационной продукции;
- реализация мероприятий по информационному освещению инвестиционных возможностей области;
- развитие особых экономических зон;
- создание и развитие индустриальных парков;
- развитие государственно-частного партнёрства;
- реализация Соглашения о сотрудничестве между Автономной некоммерческой организацией «Агентство стратегических инициатив по продвижению новых проектов» и администрацией Липецкой области;
- разработка программ подготовки квалифицированного персонала и реализация мероприятий для кадрового обеспечения предприятий.

### **4 . Приоритетные направления инвестиционной политики.**

Приоритетные направления инвестиционной политики Липецкой области основаны на существующих конкурентных преимуществах региона, а также целевой установке по модернизации традиционных отраслей промышленности и развития новых видов экономической деятельности.

Приоритетными направлениями являются:

- машиностроение, в том числе станкостроение, сложнобытовая и электронная техника, радиоэлектроника, энергетическое, медицинское, электронное и оптическое оборудование, робототехника;
- металлообработка – проекты, направленные на встраивание в международные технологические цепочки;
- производство современных строительных материалов в объемах, удовлетворяющих потребности не только Липецкой области, но и соседних регионов;
- развитие агропромышленного комплекса;
- пищевая и перерабатывающая промышленность;
- альтернативная энергетика;
- создание объектов логистической инфраструктуры;
- реализация проектов создания туристских кластеров на территории Липецкой области;
- производство сельскохозяйственной, автомобильной техники и компонентов;
- фармацевтика и биотехнологии;
- модернизация и развитие инфраструктуры региона;
- модернизация и развитие медицинского комплекса региона;
- развитие современной и комфортной среды для жителей региона.

## **5 . Принципы инвестиционной политики в Липецкой области.**

### **5.1. Взаимодействие субъектов инвестиционной деятельности.**

Порядок взаимодействия субъектов инвестиционной деятельности устанавливается в рамках действующего законодательства и осуществляется в соответствии с международными договорами Российской Федерации, федеральными законами и иными нормативными правовыми актами Российской Федерации, законами и иными нормативными правовыми актами Липецкой области, нормативными правовыми актами органов местного самоуправления.

### **5.2. Меры государственной поддержки инвесторов.**

При реализации проекта в рамках созданных инвестиционных площадок на территории региона, инвестор, в соответствии с действующим законодательством, имеет возможность получить государственную поддержку в виде особых условий осуществления деятельности.

### **5.3. Гарантия равных условий.**

Администрация Липецкой области гарантирует инвесторам предоставление равных условий при реализации проектов независимо от их национальной принадлежности.

Значимыми показателями при оценке проекта являются: социальная, экономическая, экологическая эффективность инвестиционного проекта, возможности создания и развития отраслевой и межотраслевой кооперации.

Все инвесторы имеют равные права:

- на получение информации, необходимой для принятия решений о вложении инвестиций, осуществление инвестиционной деятельности и защиту инвестиций;
- на государственную поддержку осуществляемой ими инвестиционной деятельности в порядке и на условиях, установленных законами области, а также принятыми в соответствии с ними нормативными правовыми актами.

Всем инвесторам независимо от форм собственности гарантируется гласность в обсуждении инвестиционных проектов.

#### **5.4. Обеспечение права инвестора на свободный выбор контрагентов.**

Администрация Липецкой области неукоснительно соблюдает право инвестора на свободный выбор подрядчиков, поставщиков и любых других контрагентов, гарантирует невмешательство в административно-хозяйственную деятельность инвестора, реализующего проект на территории Липецкой области.

#### **5.5. Снижение административных барьеров.**

В работе с инвесторами политика Липецкой области направлена на снижение административных барьеров, минимизацию коррупционных рисков, а также на развитие системы оказания услуг по принципу «одного окна»<sup>1</sup> и перехода на предоставление государственных и муниципальных услуг в электронном виде.

#### **5.6. Защита прав инвесторов.**

Глава администрации Липецкой области является гарантом защиты прав инвесторов на территории Липецкой области.

В случае принятия нормативных правовых актов области, ухудшающих условия инвестирования по отношению к реализуемым инвестиционным проектам, применяются положения нормативных правовых актов области, дей-

<sup>1</sup> Центр сопровождения инвестиционных проектов - структурное подразделение специализированной организации по работе с инвесторами. Основные функции — комплексное сопровождение проекта, снижение финансовых и временных издержек инвестора. Государственные услуги предоставляются бесплатно.

ствующих на момент принятия решения о предоставлении государственной поддержки инвестиционного проекта.

### **5.7. Реализация мер по кадровому обеспечению.**

Одним из приоритетных направлений деятельности администрации Липецкой области является привлечение и удержание высококвалифицированных кадров. Данное направление включает программу предоставления жилья квалифицированным специалистам, а также формирование комфортной среды проживания (комфортного, благоустроенного жилья для размещения персонала предприятия; социально-культурных объектов, включающих учебные заведения, досуговые центры), в том числе доступной и качественной транспортно-логистической системы.

### **5.8. Готовность к диалогу при принятии решений.**

Администрация Липецкой области обеспечивает участие предпринимателей и инвесторов в процессе принятия государственных решений и оценки их реализации на территории Липецкой области, а также администрация Липецкой области проводит актуализацию нормативной правовой базы с учетом лучшей, с точки зрения интересов субъектов инвестиционной деятельности практики взаимодействия субъектов Российской Федерации и субъектов инвестиционной деятельности.

Постановлением администрации области от 27.12.2013г. №633 утвержден Порядок проведения оценки регулирующего воздействия проектов нормативных правовых актов Липецкой области, затрагивающих вопросы осуществления предпринимательской и инвестиционной деятельности.

Целью оценки регулирующего воздействия является выявление в проектах нормативных правовых актов, положений, вводящих избыточные обязанности, запреты и ограничения для субъектов предпринимательской и инвестиционной деятельности или способствующих их введению, а также положений, способствующих возникновению необоснованных расходов субъектов предпринимательской и инвестиционной деятельности и бюджета Липецкой области.

Постановлением администрации области от 27.12.2013г. №634 утвержден Порядок проведения экспертизы нормативных правовых актов Липецкой области, затрагивающих вопросы осуществления предпринимательской и инвестиционной деятельности.

Целью экспертизы является выявление в нормативных правовых актах, затрагивающих вопросы осуществления предпринимательской и инвестицион-



ной деятельности, положений, необоснованно затрудняющих осуществление предпринимательской и инвестиционной деятельности.

На официальном интернет-ресурсе Липецкой области создан раздел «Оценка регулирующего воздействия»<sup>2</sup>.

### **5.9. Открытость формирования и реализации инвестиционной политики.**

В Липецкой области действует принцип открытости и доступности информации, необходимой для осуществления инвестиционной деятельности, за исключением случаев, предусмотренных федеральным законодательством в отношении сведений, составляющих государственную, служебную, коммерческую и иную тайну.

### **5.10. Обязательство вступления в переговоры администрации Липецкой области с субъектами предпринимательской и инвестиционной деятельности.**

Все разногласия, возникающие в связи с реализацией положений настоящего Меморандума, подлежат урегулированию сторонами деятельности путем переговоров.

Администрация Липецкой области обязана вступить в переговоры с субъектами предпринимательской и инвестиционной деятельности в случаях возникновения разногласий.

## **6 . Порядок работы с инвесторами.**

На всех этапах реализации инвестиционного проекта на территории Липецкой области инвестор сопровождается ответственными работниками отраслевых исполнительных органов государственной власти области, органов местного самоуправления, представителями специализированной организации по работе с инвесторами.

### **6.1. Специализированная организация по работе с инвесторами.**

В целях привлечения инвестиций и оказания всестороннего содействия инвестору на всех этапах реализации проекта в Липецкой области создана и функционирует специализированная организация — акционерное общество «Корпорация Развития Липецкой области» (АО «Корпорация Развития»).

АО «Корпорация Развития», по поручению администрации Липецкой области, осуществляет следующие функции:

- привлечение инвестиций в экономику Липецкой области;

2 <http://admlip.ru/activities/otsenka-reguliruyushchego-vozdeystviya>.

- администрирование и развитие особых экономических зон и промышленных парков региона;
- всестороннее сопровождение реализации инвестиционных проектов на территории региона;
- контроль над исполнением условий инвестиционных соглашений.

В целях реализации вышеописанных задач АО «Корпорация развития» совместно с представителями администрации Липецкой области осуществляет:

- предоставление потенциальному инвестору информацию об инвестиционных площадках региона, на которых может быть размещено производство, исходя из параметров проекта;
- предоставление информации о социально-экономическом положении области и муниципального района, транспортных схемах, кадровом потенциале региона (районов), природных ресурсах и т.д.;
- организацию визитов потенциальных инвесторов на территорию Липецкой области. В случае необходимости, организацию посещения инвестиционных площадок и действующих предприятий, проведение переговоров с представителями администрации Липецкой области, органами местного самоуправления, с энергоснабжающими компаниями, потенциальными партнерами и т.д.;
- консультирование инвестора по вопросам, связанным с реализацией инвестиционного проекта;
- подготовку и предоставление информации об инвестиционном проекте для главы администрации области, заместителей главы администрации, отраслевых исполнительных органов государственной власти области и органов местного самоуправления (совместно с инвестором).
- создание объектов инфраструктуры и иных объектов, предназначенных для обеспечения функционирования особых экономических зон;
- управление объектами особых экономических зон и их эксплуатация;
- участие в экономическом и социальном развитии особых экономических зон путем создания и строительства объектов особой экономической зоны, управления и эксплуатации указанных объектов, привлечения инвестиций, содействия деятельности резидентов особой экономической зоны, привлечения квалифицированной рабочей силы для работы на территории особой экономической зоны, а также иными не запрещенными законодательством Российской Федерации способами.
- взаимодействия с институтами развития федерального уровня, венчурными фондами, министерствами и ведомствами.

## **6.2. Порядок предоставления земельного участка для реализации проекта.**

После определения возможного места размещения объекта и принятия положительного решения высшим должностным лицом Липецкой области о признании масштабного инвестиционного проекта соответствующим критериям, установленным Законом Липецкой области от 15.06.2015 № 418-ОЗ «Об установлении критериев, которым должны соответствовать объекты социально-культурного и коммунально-бытового назначения, масштабные инвестиционные проекты, для размещения (реализации) которых допускается предоставление земельных участков, находящихся в государственной или муниципальной собственности, в аренду без проведения торгов».

- Инвестор вправе получить земельный участок в аренду без проведения торгов для реализации масштабного инвестиционного проекта (строительство объекта)
- После регистрации права собственности на построенный объект недвижимости Инвестор вправе выкупить земельный участок или заключить договор аренды.

### **6.3. Порядок получения государственной поддержки при реализации инвестиционных проектов.**

Организация, реализующая инвестиционный проект, имеет возможность обратиться за предоставлением той или иной формы государственной поддержки в соответствии с действующим законодательством.

Формы государственной поддержки инвестиционной деятельности:

- налоговые льготы (Приложение №1);
- преференции (Приложение №2).

Управление инвестиций и международных связей области является организатором отбора инвестиционных проектов для оказания государственной поддержки в форме освобождения от налога на имущество, снижения налоговой ставки налога на прибыль организаций, предоставления государственных гарантий Липецкой области и объектов областного залогового фонда для обеспечения исполнения обязательств субъектами инвестиционной деятельности, реализующими инвестиционные проекты на территории области по кредитам финансово-кредитных организаций.

Перечень документов, необходимых для принятия решения о предоставлении государственной поддержки в указанных формах, определен Законами Липецкой области «О поддержке инвестиций в экономику Липецкой области» от 25.02.1997г. N 59-ОЗ и «О залоговом фонде Липецкой области» от 29.09.2004 №127-ОЗ.

Пакет документов, необходимых для принятия решения о предоставлении государственной поддержки в других формах, подается в соответствующие отраслевые исполнительные органы государственной власти Липецкой области.

Отраслевые исполнительные органы государственной власти Липецкой области осуществляют прием заявки, готовят заключение о соответствии заявки действующему законодательству, передают комплект документов в комиссию по отбору инвестиционных проектов для оказания господдержки.

Комиссия рассматривает заявку инвестора на получение поддержки и принимает решение о предоставлении такой поддержки в установленные законодательством сроки.

Условия предоставления субсидий юридическим лицам (за исключением субсидий государственным (муниципальным) учреждениям), индивидуальным предпринимателям, физическим лицам – производителям товаров, работ, услуг из областного бюджета на 2018 год определены законом Липецкой области "Об областном бюджете на 2018 год и на плановый период 2019 и 2020 годов" от 18.12.2017 № 130-ОЗ (приложение 25).

В соответствии с Законом Липецкой области от 16 ноября 2016 года №2-ОЗ «Об органе, уполномоченном принимать решения об изменении сроков уплаты налогов в форме инвестиционного налогового кредита» управление инвестиций и международных связей области является органом, уполномоченным принимать решения об изменении сроков уплаты налога на прибыль организаций по налоговой ставке, установленной для зачисления указанного налога в областной бюджет, и региональным налогам в форме инвестиционного налогового кредита.

Порядок принятия решения о предоставлении инвестиционного налогового кредита утвержден приказом управления инвестиций и международных связей Липецкой области от 29.12.2016 г. №150-ОД «Об утверждении порядка принятия решения о предоставлении инвестиционного налогового кредита по налогу на прибыль организаций по налоговой ставке, установленной для зачисления указанного налога в бюджет Липецкой области, и региональным налогам».

Имеют право на государственную поддержку в соответствии с действующим законодательством после получения соответствующего статуса:

- резиденты федеральной особой экономической зоны промышленно-производственного типа «Липецк»;
- участники особых экономических зон регионального уровня;
- организации, осуществляющие функции управляющих компаний особых экономических зон, а также администрации особых экономических зон на территории Липецкой области;
- организации, осуществляющие инвестиции в строительство объектов инфраструктуры особых экономических зон (водоснабжения, водоотведения, очистных сооружений);
- резиденты индустриальных парков;
- управляющие компании индустриальных парков;

- организации, реализующие инновационные проекты, включенные в областной реестр инновационных проектов.

## **7 . Развитие государственно-частного партнёрства.**

В целях формирования условий для реализации проектов государственно-частного партнерства в Липецкой области создается и совершенствуется институциональная и нормативно-правовая среда в сфере ГЧП.

Уполномоченным органом в сфере ГЧП в Липецкой области является управление инвестиций и международных связей Липецкой области;

Совет (организационный штаб) по улучшению инвестиционного климата и содействию развития конкуренции в Липецкой области обладает полномочиями межведомственного органа по формированию политики в сфере ГЧП и рассмотрению предложений о реализации проектов ГЧП;

Порядок межведомственного взаимодействия и координации деятельности исполнительных органов государственной власти Липецкой области при подготовке и запуске проектов на основе государственно-частного партнерства и концессионных соглашений утвержден распоряжением администрации Липецкой области № 499-р от 10.10.2016г.

Порядок контроля за исполнением соглашения о государственно-частном партнерстве и концессионных соглашений, мониторинга их реализации и ведения реестра соглашений о государственно-частном партнерстве» определен распоряжением администрации Липецкой области № 624 от 23.12.2016г.

Порядок принятия решений о заключении соглашений о государственно-частном партнерстве и концессионных соглашений на срок, превышающий срок действия утвержденных лимитов бюджетных обязательств, определен постановлением № 467 от 29.10.2014 г. (в ред. от 28.12.2016г.)

Распоряжением администрации Липецкой области № 278-р от 14.07.2017 АО «Корпорация развития Липецкой области» наделена отдельными правами и обязанностями публичного партнера (концедента) при работе в сфере ГЧП.

Для организации работы по привлечению инвестиций в экономику муниципальных образований через механизмы государственно-частного партнерства подготовлен и постоянно актуализируется перечень объектов, в отношении которых планируется заключение концессионных соглашений от имени Липецкой области, и размещается на Инвестиционном портале Липецкой области и сайте [www.torgi.gov.ru](http://www.torgi.gov.ru).

Всю необходимую информацию возможно найти на Инвестиционном портале Липецкой области ([www.invest-lipetsk.ru](http://www.invest-lipetsk.ru)), в разделе «государственно-частное партнерство»: нормативно-правовые акты, регулирующие сферу ГЧП, разъяснения для потенциальных инвесторов, новости в сфере государственно-частного партнерства, объявленные торги, контактная информация, прямые

ссылки на сайт Единой информационной системы государственно-частного партнерства Российской Федерации ([www.pppri.ru](http://www.pppri.ru)).

## **8. Создание особых экономических зон, промышленных парков и кластеров.**

В целях повышения эффективности использования потенциальных возможностей муниципальных образований на территории Липецкой области, создания новых высокотехнологичных производств, роста уровня занятости и качества жизни населения на территории Липецкой области создаются особые экономические зоны, промышленные парки и кластеры.

Задачами создания особых экономических зон и промышленных парков на территории Липецкой области являются упрощение начальных этапов реализации инвестиционных проектов, устранение административных барьеров, создание новых рабочих мест.

### **8.1. Процедура получения статуса резидента особой экономической зоны промышленно-производственного типа «Липецк».**

В соответствии с Законом Российской Федерации «Об особых экономических зонах в Российской Федерации» от 22 июля 2005 года № 116-ФЗ особая экономическая зона – определяемая Правительством Российской Федерации часть территории Российской Федерации, на которой действует особый режим осуществления предпринимательской деятельности.

Коммерческая организация признаются резидентами особой экономической зоны с даты внесения соответствующей записи в реестр резидентов особой экономической зоны.

Резидентом промышленно-производственной особой экономической зоны признается коммерческая организация, за исключением унитарного предприятия, зарегистрированная в соответствии с законодательством Российской Федерации на территории муниципального образования, в границах которого расположена особая экономическая зона, и заключившая с органами управления особыми экономическими зонами соглашение об осуществлении промышленно-производственной деятельности или деятельности по логистике либо соглашение об осуществлении технико-внедренческой деятельности в промышленно-производственной особой экономической зоне в порядке и на условиях, предусмотренных федеральным Законом Российской Федерации «Об особых экономических зонах в Российской Федерации» от 22.07.2005 №116-ФЗ.



Лицо, намеревающееся получить статус резидента особой экономической зоны, представляет в Департамент регионального развития Минэкономразвития России либо орган исполнительной власти субъекта Российской Федерации (в случае передачи ему полномочий) заявку на заключение соглашения об осуществлении деятельности.

Такая заявка должна содержать сведения:

- о предполагаемой деятельности заявителя в особой экономической зоне;
- о государственном и (или) муниципальном имуществе, необходимом для осуществления предполагаемой деятельности заявителя;
- о площади земельного участка, необходимого для осуществления предполагаемой деятельности заявителя;
- о предполагаемом объеме инвестиций и предполагаемом объеме капитальных вложений в период деятельности заявителя в особой экономической зоне, в том числе об объеме капитальных вложений в течение трех лет со дня заключения соглашения об осуществлении деятельности;
- о величине необходимой присоединяемой мощности энергопринимающих устройств заявителя, а также о видах и об объеме, о планируемой величине необходимой подключаемой нагрузки в отношении необходимых ресурсов (в том числе холодной и горячей воды, сетевого газа и тепловой энергии), используемых для предоставления услуг по тепло-, газо- и водоснабжению, иных ресурсов, необходимых для осуществления промышленно-производственной деятельности.

К заявке на заключение соглашения об осуществлении деятельности заявитель прилагает следующие документы:

- копии учредительных документов (для юридических лиц);
- бизнес-план, форма которого определена приложением №1 к Приказу Минэкономразвития России от 23.03.2006 г. № 75;
- копия свидетельства о государственной регистрации юридического лица или индивидуального предпринимателя;
- копия свидетельства о постановке на учет в налоговом органе.

Департамент регионального развития Минэкономразвития России либо орган исполнительной власти субъекта Российской Федерации в случае передачи ему соответствующих полномочий, принимает и направляет заявителю не позднее чем через пятнадцать рабочих дней после получения указанных документов одно из следующих решений:



- о передаче заявки на заключение соглашения об осуществлении промышленно-производственной деятельности и бизнес-плана в экспертный совет по промышленно-производственным особым экономическим зонам;
- об отказе в рассмотрении заявки на заключение соглашения об осуществлении промышленно-производственной деятельности.

### **Контактная информация.**

#### **Акционерное общество «Особая экономическая зона промышленно – производственного типа «Липецк».**

Генеральный директор – Кошелев Иван Николаевич.

Адрес: -399071, Россия, Липецкая обл., Грязинский р-он, ОЭЗ ППТ «Липецк», административно-деловой центр.

Телефон: +7(4742) 51-51-80;

Факс: +7(4742) 51-51-95.

Электронная почта: [info@sezlipetsk.ru](mailto:info@sezlipetsk.ru)

Веб-сайт: [www.sezlipetsk.ru](http://www.sezlipetsk.ru)

#### **Управление инновационной и промышленной политики Липецкой области.**

Начальник управления – Щедров Алексей Иванович.

Адрес: 398019, г. Липецк, ул. Скороходова, 2.

Телефон: +7(4742) 23-74-20;

Факс: +7(4742)23-74-60.

Электронная почта: [up@admlr.lipetsk.ru](mailto:up@admlr.lipetsk.ru)

Веб-сайт: [www.lipetskprom.ru](http://www.lipetskprom.ru)

#### **Департамент регионального развития Минэкономразвития России**

Директор департамента – Егоров Игорь Викторович.

Адрес: 109012, г. Москва, ул. Красная Пресня, д.3

Телефон: +7 (495) 650 87 00, доб. 1401

+7 (495) 870 86 39.

Электронный адрес: [mineconom@economy.gov.ru](mailto:mineconom@economy.gov.ru)

## **8.2. Процедура получения статуса участника особой экономической зоны регионального уровня.**

В соответствии с Законом Липецкой области «Об особых экономических зонах регионального уровня» 18.08.2006 N 316-ОЗ особая экономическая зона регионального уровня (далее — ОЭЗ РУ) – территориально обособленный комплекс на участке, имеющем общую границу (кроме туристско-рекреационной зоны, технико-внедренческой зоны и зоны агропромышленного типа), в пределах которого созданы благоприятные условия для ведения предпринимательской деятельности.

Лицо, намеревающееся получить статус участника ОЭЗ РУ, представляет уполномоченному органу по управлению ОЭЗ РУ заявку на заключение договора о ведении деятельности, которая должна содержать:

1. сведения о предполагаемой деятельности заявителя, соответствующей типу особой экономической зоны;

2. сведения о площади земельного участка, необходимой для предполагаемой деятельности заявителя;

3. сведения о предполагаемых объемах капитальных вложений, включая объем капитальных вложений в течение года со дня заключения договора о ведении деятельности.

Заявитель прилагает к заявке на заключение договора о ведении деятельности:

- копию свидетельства о государственной регистрации;
- копию свидетельства о постановке на учет в налоговом органе;
- копию учредительных документов;
- утвержденный заявителем инвестиционный проект (бизнес-план), структура которого соответствует основным разделам приложения №1 к Приказу Минэкономразвития России от 23.03.2006 N 75 «Об утверждении форм бизнес-планов, представляемых для заключения (изменения) соглашений о ведении промышленно-производственной (технико-внедренческой) деятельности, критериев отбора банков и иных кредитных организаций для подготовки заключения на бизнес-планы, критериев оценки бизнес-планов, проводимой экспертным советом по технико-внедренческим особым экономическим зонам», с указанием сроков представления проектной документации и результатов инженерных изысканий для проведения государственной экспертизы;
- положительное заключение на бизнес-план, подготовленное кредитной организацией, принимающей решение о кредитовании проекта;

- выписку из единого государственного реестра юридических лиц, выданную налоговым органом;

- документы, подтверждающие наличие собственных средств не менее 20% от стоимости инвестиционного проекта по годам реализации проекта.

Уполномоченный орган по управлению ОЭЗ РУ принимает и направляет заявителю не позднее чем через шестьдесят календарных дней после получения документов решение о заключении договора о ведении деятельности или об отказе в заключении договора о ведении деятельности с указанием мотивированных оснований отказа.

Отраслевые исполнительные органы государственной власти области, уполномоченные осуществлять функции по управлению особыми экономическими зонами регионального уровня:

- управление инновационной и промышленной политики Липецкой области;
- управление сельского хозяйства Липецкой области;
- управление культуры и искусства Липецкой области.

### **Контактная информация.**

Исполнительные органы государственной власти, наделенные полномочиями по управлению особыми экономическими зонами регионального уровня:

#### **Управление инновационной и промышленной политики Липецкой области.**

Начальник управления – Щедров Алексей Иванович.

Адрес: 398019, г. Липецк, ул. Скороходова, 2.

Телефон: +7(4742) 23-74-20;

Факс: +7(4742)23-74-60.

Электронная почта: [up@admlr.lipetsk.ru](mailto:up@admlr.lipetsk.ru)

Веб-сайт: [www.lipetskprom.ru](http://www.lipetskprom.ru)

#### **Управление сельского хозяйства Липецкой области.**

Начальник управления – Долгих Олег Валентинович.

Адрес: 398055, г. Липецк, ул. Московская, 83.

Телефон: +7(4742) 30-73-10;

Факс: +7(4742)30-73-94.

Электронная почта: [agro@admlr.lipetsk.ru](mailto:agro@admlr.lipetsk.ru)

Веб-сайт: <http://ush48.z4.ru>

**Управление культуры и искусства Липецкой области.**

Начальник управления – Волков Вадим Геннадьевич.

Адрес: 398050, г. Липецк, пл. Плеханова, 1.

Телефон: +7 (4742) 72-46-18;

Факс: +7(4742)72-46-18.

Электронная почта: [culture@admlr.lipetsk.ru](mailto:culture@admlr.lipetsk.ru)

Веб-сайт: [www.kultura48.ru](http://www.kultura48.ru)

Администрация ОЭЗ РУ:

**Акционерное общество «Корпорация Развития Липецкой области».**

Генеральный директор – Рясков Александр Михайлович.

Адрес: 398016, г. Липецк, ул. Попова, 5

Телефон: +7(4742) 35-51-55;

Факс: +7(4742)35-57-24.

Электронная почта: [info@oezru.ru](mailto:info@oezru.ru)

Веб-сайт: [www.oez.ru](http://www.oez.ru)

Структурные подразделения АО «Корпорация Развития»:

**Центр сопровождения инвестиционных проектов.**

Телефон: +7(4742) 51-51-76.

**Центр привлечения инвестиций в Липецкую область.**

Телефон: +7(4742) 36-61-37.

Телефон линии для консультирования инвесторов: +7(4742)28-91-99.

### **8.3. Требования к индустриальным (промышленным) паркам и управляющим компаниям индустриальных (промышленных) парков.**

Индустриальный (промышленный) парк – совокупность объектов промышленной инфраструктуры, предназначенных для создания промышленного производства или модернизации промышленного производства и управляемых управляющей компанией – коммерческой или некоммерческой организацией, созданной в соответствии с законодательством Российской Федерации (закон «О промышленной политике в РФ» от 31.12.2014 года №488-ФЗ).

Постановлением Правительства Российской Федерации от 4 августа 2015 г. № 794 «Об индустриальных (промышленных) парках и управляющих компаниях индустриальных (промышленных) парков» установлены требования к индустриальным (промышленным) паркам и управляющим компаниям индустриальных (промышленных) парков в целях применения к ним мер стимулирования деятельности в сфере промышленности.

Применение мер стимулирования деятельности в сфере промышленности, установленных федеральными законами, нормативными правовыми актами Президента Российской Федерации и Правительства Российской Федерации, осуществляется в отношении субъектов деятельности в сфере промышленности, использующих объекты промышленной инфраструктуры, находящиеся в составе индустриального (промышленного) парка, и управляющей компании индустриального (промышленного) парка при условии соответствия действующего или создаваемого индустриального (промышленного) парка следующим требованиям:

а) производительность труда в действующем индустриальном (промышленном) парке за предыдущий отчетный период должна быть выше средней производительности труда в обрабатывающей промышленности субъекта Российской Федерации, где располагается индустриальный (промышленный) парк;

б) на территории действующего и создаваемого индустриального (промышленного) парка размещены и (или) запланированы к размещению:

- объекты недвижимого имущества для обеспечения движения транспортных средств резидентов или потенциальных резидентов индустриального (промышленного) парка, а также иных лиц, обслуживающих объекты коммунальной инфраструктуры индустриального (промышленного) парка;

- системы коммуникаций и объекты водоснабжения, водоотведения, теплоснабжения, электроснабжения и газоснабжения, связи, обеспечивающие деятельность резидентов или потенциальных резидентов индустриального (промышленного) парка;

- иные здания, строения и сооружения, предназначенные для создания промышленного производства или модернизации промышленного производства резидентов или потенциальных резидентов индустриального (промышленного) парка;

в) территория индустриального (промышленного) парка отвечает следующим требованиям:

- территория парка составляет не менее 8 га;

- в состав территории парка входят земельные участки, относящиеся к категории земель промышленности и (или) земель поселений, на которых допускается размещение промышленной инфраструктуры;

- не менее 50 процентов территории парка предназначено для размещения и ведения промышленного производства резидентов или потенциальных резидентов соответственно;

- территория парка обеспечена транспортным сообщением с ближайшими населенными пунктами (регулярный общественный транспорт или собственный транспорт индустриального (промышленного) парка), наличием проложенной до границы территории парка и введенной в эксплуатацию автомобильной дороги обычного типа, примыкающей к дороге федерального, регионального или местного значения, а также с въездом на территорию парка с указанной автомобильной дороги;

г) коммунальная инфраструктура индустриального (промышленного) парка отвечает следующим требованиям:

- наличие на территории парка точки присоединения потребителей к электрической энергии максимальной мощностью не менее 2 МВт, но не менее 0,15 МВт свободной максимальной мощности на каждый свободный гектар площади территории индустриального (промышленного) парка или наличие действующих технических условий на технологическое присоединение потребителей к электрической энергии или согласованного в установленном порядке проекта создания собственных объектов по производству электрической энергии;

- наличие существующего подключения или технических условий на подключение потребителей к сетям газоснабжения и (или) к сетям теплоснабжения;

- наличие существующего подключения или технических условий на подключение потребителей к системе водоснабжения и водоотведения;

д) развитие индустриального (промышленного) парка осуществляется с учетом стратегии пространственного развития Российской Федерации, а также

схем территориального планирования Российской Федерации и субъекта Российской Федерации.

Применение мер стимулирования деятельности в сфере промышленности, установленных федеральными законами, нормативными правовыми актами Президента Российской Федерации и Правительства Российской Федерации, осуществляется в отношении субъектов деятельности в сфере промышленности, использующих объекты промышленной инфраструктуры, находящиеся в составе индустриального (промышленного) парка, и управляющей компании индустриального (промышленного) парка при условии соответствия управляющей компании индустриального (промышленного) парка следующим требованиям:

а) управляющая компания индустриального (промышленного) парка создается в организационно-правовой форме хозяйственного товарищества, или общества, или некоммерческого партнерства, или саморегулируемой организации;

б) осуществление постановки на учет управляющей компании индустриального (промышленного) парка в налоговых органах Российской Федерации по месту нахождения управляющей компании индустриального (промышленного) парка;

в) ведение реестра резидентов или потенциальных резидентов индустриального (промышленного) парка, включающего, в том числе, следующую информацию:

- сведения об учредительных документах резидента или потенциального резидента индустриального (промышленного) парка;

- номер, предмет, срок действия и дата заключения договора или соглашения, заключенного между управляющей компанией индустриального (промышленного) парка и резидентом или потенциальным резидентом индустриального (промышленного) парка в целях осуществления деятельности по созданию, развитию и эксплуатации объектов действующего индустриального (промышленного) парка или деятельности по созданию и развитию объектов создаваемого индустриального (промышленного) парка в случае выполнения указанных работ сторонними организациями;

- основной государственный регистрационный номер резидента или потенциального резидента индустриального (промышленного) парка, идентификационный номер налогоплательщика, иные сведения о резиденте или потенциальном резиденте из Единого государственного реестра юридических лиц;

г) основной вид деятельности управляющей компании индустриального (промышленного) парка – управление созданием, развитием и эксплуатацией индустриального (промышленного) парка, а также предоставление резидентам индустриального (промышленного) парка следующих видов услуг:

- инженерные, правовые, консалтинговые, маркетинговые, информационные, логистические, телекоммуникационные услуги;

- организация привлечения финансирования для инвестиционных проектов, реализуемых резидентами, в том числе подготовка бизнес-плана, переговоры с кредитными организациями, поиск потенциальных инвесторов;

д) управляющая компания индустриального (промышленного) парка распоряжается на праве собственности либо ином законном основании, в том числе на основании договора аренды, объектами промышленной инфраструктуры индустриального (промышленного) парка, включая территорию индустриального (промышленного) парка, в целях предоставления в собственность или аренду резидентам индустриального (промышленного) парка объектов промышленной инфраструктуры индустриального (промышленного) парка, не предоставленных в собственность или аренду иным резидентам индустриального (промышленного) парка;

е) основной вид деятельности управляющей компании индустриального (промышленного) парка, указанный в [«Г»](#) настоящего пункта, составляет не менее 80 процентов всех видов деятельности и предоставляемых услуг управляющей компании индустриального (промышленного) парка;

ж) информационная открытость и прозрачность текущей деятельности управляющей компании индустриального (промышленного) парка.



#### **8.4. Условия создания и функционирования промышленных кластеров.**

В целях обеспечения высоких темпов экономического роста и диверсификации экономики Липецкой области, повышения конкурентоспособности хозяйствующих субъектов, расширения их кооперационных связей, доступа к инновационным технологиям и создания высокопроизводительных рабочих мест на территории Липецкой области могут создаваться промышленные кластеры.

Постановлением Правительства Российской Федерации от 31 июля 2015 года № 779 (в редакции Постановления Правительства Российской Федерации от 26 сентября 2016 года № 963) утверждены Требования к промышленным кластерам и специализированным организациям промышленных кластеров в целях применения к ним мер стимулирования деятельности в сфере промышленности, установленных Федеральным законом «О промышленной политике в Российской Федерации», другими федеральными законами, нормативными правовыми актами Президента Российской Федерации и Правительства Российской Федерации, а также Правила подтверждения соответствия промышленного кластера и специализированной организации промышленного кластера требованиям к промышленным кластерам и специализированным организациям промышленных кластеров.

Участники промышленного кластера должны заключить со специализированной организацией промышленного кластера соглашение об участии в промышленной деятельности промышленного кластера, в том числе предусматривающее:

- а) участие в производстве промышленной продукции;
- б) участие в разработке программы развития промышленного кластера и формировании функциональной карты промышленного кластера, включающей описание выполняемых каждым участником промышленного кластера функций;
- в) обязанность представлять специализированной организации промышленного кластера, Министерству промышленности и торговли Российской Федерации, органам исполнительной власти субъектов Российской Федерации, на территориях которых расположена инфраструктура промышленного кластера, сведения об основных показателях осуществляемой ими экономической деятельности, включая информацию о фактических налоговых и таможенных платежах в региональный и федеральный бюджеты при ведении хозяйственной деятельности.

Применение в отношении промышленных кластеров мер стимулирования деятельности в сфере промышленности, установленных федеральными законами, нормативными правовыми актами Президента Российской Федерации и Правительства Российской Федерации, осуществляется при условии соответствия промышленного кластера следующим требованиям:

а) создание совокупности субъектов деятельности в сфере промышленности, связанных отношениями в указанной сфере вследствие территориальной близости и функциональной зависимости и размещенных на территории одного субъекта Российской Федерации или территориях нескольких субъектов Российской Федерации, производящих промышленную продукцию;

б) не менее 20 процентов общего объема промышленной продукции, материалов и комплектующих, произведенных каждым участником промышленного кластера, используется другими его участниками, за исключением участников промышленного кластера, осуществляющих конечный выпуск промышленной продукции в целях реализации ее на внутреннем и внешних рынках;

в) наличие не менее 10 участников промышленного кластера, являющихся субъектами деятельности в сфере промышленности и осуществляющих промышленное производство промышленной продукции; наличие не менее одного участника промышленного кластера, являющегося субъектом деятельности в сфере промышленности, осуществляющим конечное промышленное производство промышленной продукции с использованием промышленной продукции участников промышленного кластера в целях реализации ее на внутреннем и внешних рынках;

в состав инфраструктуры промышленного кластера входят:

– не менее одной образовательной организации высшего образования, осуществляющей образовательную деятельность по образовательным программам высшего образования и научную деятельность, и (или) одной профессиональной образовательной организации, осуществляющей образовательную деятельность по образовательным программам среднего профессионального образования и (или) по программам профессионального обучения, и (или) одной организации дополнительного профессионального образования, осуществляющей образовательную деятельность по дополнительным профессиональным программам, занимающихся обучением персонала участников промышленного кластера в интересах достижения цели создания промышленного кластера;

– не менее 2 объектов технологической инфраструктуры, необходимых участникам промышленного кластера для создания совокупности субъектов деятельности в сфере промышленности, связанных отношениями в указанной сфере вследствие территориальной близости и функциональной зависимости и размещенных на территории одного субъекта Российской Федерации или на территориях нескольких субъектов Российской Федерации, производящих промышленную продукцию;

г) создание и развитие промышленного кластера осуществляются с учётом стратегии пространственного развития Российской Федерации, а также схем территориального планирования Российской Федерации и субъекта Российской Федерации;

д) производительность труда в промышленном кластере за предыдущий отчетный период должна быть выше средней производительности труда

в обрабатывающей промышленности субъектов Российской Федерации, на территориях которых расположена инфраструктура промышленного кластера;

е) количество высокопроизводительных рабочих мест в организациях – участниках промышленного кластера составляет не менее 50 процентов всей численности рабочих мест в организациях-участниках промышленного кластера.

Подготовка заявки на включение кластера в реестр промышленных кластеров предполагает подготовку документов, подтверждающих соответствие промышленного кластера и специализированной организации промышленного кластера требованиям.

Включение кластера в реестр промышленных кластеров в дальнейшем, при условии подготовки и одобрения со стороны Министерства промышленности и торговли Российской Федерации заявки на включение совместных проектов участников кластера в реестр совместных проектов промышленных кластеров (в соответствии с Постановлением Правительства Российской Федерации от 28 января 2016 года № 41 «Об утверждении правил предоставления из федерального бюджета субсидий участникам промышленных кластеров на возмещение части затрат при реализации совместных проектов по производству промышленной продукции кластера в целях импортозамещения (в редакции Постановлений Правительства Российской Федерации от 25 мая 2016 года № 464, от 06 октября 2017 года № 1218)), позволит ему претендовать на поддержку, предусмотренную мерами стимулирования деятельности в сфере промышленности, реализуемыми Министерством промышленности и торговли Российской Федерации.

#### **8.5. Деятельность Фонда развития промышленности Липецкой области.**

С целью модернизации промышленности на территории региона, организации новых производств и реализации политики импортозамещения, путем предоставления субъектам деятельности в сфере промышленности финансовой и информационно-консультационной поддержки в соответствии с постановлением администрации Липецкой области от 3 августа 2017 года № 357 создан Фонд развития промышленности Липецкой области (далее - Фонд).

Фонд создан в соответствии с Федеральным законом от 31.12.2014 № 488-ФЗ «О промышленной политике в Российской Федерации» и Законом Липецкой области от 01.04.2016 № 507-03 «О правовом регулировании некоторых вопросов промышленной политики на территории Липецкой области»

Целью деятельности Фонда является повышение доступности займов на финансирование производственно-технологических проектов, стимулирование процессов модернизации и создания новых производств, обеспечивающих вы-

пуск конкурентоспособной импортозамещающей и экспортоориентированной продукции.

Фонд на условиях софинансирования (30/70%) с Федеральным Фондом развития промышленности, предоставляет финансовую поддержку субъектам деятельности в сфере промышленности в виде целевых займов по ставке до 5% годовых и сроком до 5 лет в объеме от 20 до 100 млн. рублей.

### **Контактная информация.**

**Уполномоченный орган - управление инновационной и промышленной политики Липецкой области.**

Начальник управления – Щедров Алексей Иванович.

Адрес: 398019, г. Липецк, ул. Скороходова, 2.

Телефон: +7(4742) 23-74-20;

Факс: +7(4742) 23-74-60.

Электронная почта: [up@admlr.lipetsk.ru](mailto:up@admlr.lipetsk.ru)

Веб-сайт: <http://lipetskprom.ru>

**Областное автономное учреждение «Центр кластерного развития Липецкой области».**

Директор – Бричеев Андрей Юрьевич

Адрес: 398019, г. Липецк, ул. Скороходова, 2.

Телефон: +7(4742) 57-52-02.

Электронная почта: [ckr@lipetsk.ru](mailto:ckr@lipetsk.ru)

Веб-сайт: <http://www.ckr48.ru>

**9. Реализация программ профессиональной подготовки и переподготовки по специальностям, соответствующим потребностям инвесторов.**

На территории Липецкой области осуществляют образовательную деятельность 15 образовательных организаций высшего образования и 30 профессиональных образовательных организаций.

В алгоритме взаимодействия с инвесторами предусмотрена организация сотрудничества с ВУЗами и колледжами, подписание соглашений о предварительном заказе на опережающее обучение по инженерно-техническим специальностям.

Липецкий государственный технический университет заключил трехстороннее соглашение о сотрудничестве и взаимодействии с руководством ОАО

«Особая экономическая зона промышленно-производственного типа «Липецк»» и её резидентами. Данное соглашение не только гарантирует трудоустройство студентам, но и позволит внедрять на строящихся предприятиях разработки вузовских ученых.

Соглашение между Липецким государственным техническим университетом и Новолипецким металлургическим комбинатом предусматривает взаимодействие в сфере профессиональной ориентации молодежи, подготовки для предприятия инженерных кадров, переподготовки и повышения квалификации сотрудников компании, развития научно-технического потенциала сторон.

Несколько иностранных компаний заключили Соглашения с Елецким государственным университетом.

Реализуется соглашение между Елецким государственным университетом им. И.А. Бунина и Управлением сельского хозяйства Липецкой области по созданию учебно-производственного кластера и целевой контрактной подготовке.

В целях повышения конкурентоспособности, профессиональной мобильности граждан на рынке труда органы службы занятости активно осуществляют профессиональное обучение и дополнительное профессиональное образование различных категорий граждан.

Профессиональная подготовка и переподготовка по специальностям, соответствующим инвестиционной стратегии региона и потребностям инвесторов осуществляется, в том числе, и в рамках функционирования производственно-образовательных объединений в строительной, агропромышленной и машиностроительной отраслях.

Профессиональные образовательные организации, находящиеся на территории Липецкой области, реализуют основные программы профессионального обучения – программы профессиональной подготовки по профессиям рабочих, должностям служащих, программы переподготовки рабочих, служащих, программы повышения квалификации рабочих, служащих.

Основная деятельность в данном направлении реализуется в 4 ресурсных центрах по подготовке рабочих кадров и в 4 многофункциональных центрах прикладных квалификаций в отраслях металлургии, машиностроения, строительства, сельского хозяйства.

Для проведения независимой оценки уровня квалификации выпускников образовательных учреждений и работников предприятий реального сектора экономики работают 7 центров сертификации профессиональных квалификаций.

Одним из приоритетных направлений для развития экономики и системы профессионального образования является подготовка рабочих кадров в соответствии с лучшими мировыми стандартами и передовыми технологиями.

В Липецкой области осуществляется план мероприятий по развитию системы среднего профессионального образования в аспекте дуального обучения – совмещения теоретической подготовки с практическим обучением на предприятии. Реализация мероприятий направлена на:

- исполнение Соглашений о взаимодействии между образовательными организациями и организациями реального сектора экономики;
- развитие системы сертификации профессиональных квалификаций на базе образовательных учреждений;
- укрепление материально-технической базы ресурсных центров и многофункциональных центров прикладных квалификаций;
- совершенствование организационно-методических направлений при реализации элементов дуальной системы подготовки кадров;
- организацию стажировок сотрудников и студентов профессиональных образовательных учреждений на предприятиях Липецкой области, других регионов и зарубежных стран.

В целях реализации мероприятий по повышению эффективности профессионального образования, удовлетворения требований работодателя к качеству подготовки квалифицированных рабочих разработан и утверждён план внедрения дуальной системы обучения в базовых учебных заведениях ОАО «НЛМК».

Для объединения усилий образовательных организаций высшего образования (ООВО), общеобразовательных организаций и информационных технологий с целью корректировки потребности в кадровом потенциале ООВО на официальных сайтах и социальных сетях «Контакт», «Фейсбук», «Инстаграмм», «Твиттер» размещают всю информацию о поступлении на обучение по программам высшего образования.

ООВО в рамках профориентационной работы проводятся мероприятия: «День открытых дверей», «Дни открытых дверей» факультетов и институтов ООВО, «Ярмарка учебных мест» для учащихся выпускных классов общеобразовательных организаций Липецка и Липецкой области. К примеру, Липецкий государственный технический университет (ЛГТУ) организывает работы проориентационных классов довузовской подготовки в рамках программы «Университетский комплекс».

Реализуется Соглашение между Федеральной службой по труду и занятости и администрацией Липецкой области о предоставлении субсидии из Феде-



рального бюджета бюджету Липецкой области на софинансирование региональной программы повышения мобильности трудовых ресурсов в рамках подпрограммы «Активная политика занятости населения и социальная поддержка безработных граждан» государственной программы Российской Федерации «Содействие занятости населения».

## **10. Порядок и формы контроля выполнения положений разделов Меморандума.**

Контроль за качеством выполнения положений разделов данного инвестиционного меморандума включает в себя выявление и устранение нарушений действующего законодательства и прав субъектов инвестиционной деятельности, принятие решений и подготовку ответов на обращения заявителей, подготовку решений на действия (бездействие) должностных лиц исполнительного органа государственной власти Липецкой области.

Текущий контроль за качеством выполнения положений разделов данного Меморандума и принятием решений должностными лицами органов, участвующих в исполнении государственной функции (далее – уполномоченные органы), осуществляют руководители этих органов, ответственные за организацию работы на каждой фазе реализации инвестиционных проектов, а также их должностные лица.

Должностные лица, ответственные за выполнение положений разделов Меморандума, устанавливаются актами уполномоченных органов, положениями о структурных подразделениях уполномоченных органов, должностными регламентами и должностными инструкциями сотрудников уполномоченных органов.

## **11. Перечень государственных программ, в рамках которых оказывается государственная поддержка инвестиционной деятельности.**

- «Обеспечение инвестиционной привлекательности Липецкой области» (постановление администрации Липецкой области от 11.10.2013 N 458)
- «Модернизация и инновационное развитие экономики Липецкой области» (постановление администрации Липецкой области от 07.11.2013 N 500), в том числе:
  - [подпрограмма](#) «Модернизация и развитие промышленности Липецкой области на 2014 – 2020 годы»;

- [подпрограмма](#) «Развитие инновационной деятельности в Липецкой области на 2014 – 2020 годы»;
- [подпрограмма](#) «Развитие малого и среднего предпринимательства в Липецкой области на 2014 – 2020 годы».
- «Развитие кооперации и коллективных форм собственности в Липецкой области» (постановление администрации Липецкой области от 30.10.2013 N 490).
- «Охрана окружающей среды, воспроизводство и рациональное использование природных ресурсов Липецкой области» (постановление администрации Липецкой области от 19.12.2012 N 524).
- «Развитие сельского хозяйства и регулирование рынков сельскохозяйственной продукции, сырья и продовольствия Липецкой области» (постановление администрации Липецкой области от 28.10.2013 N 485), в том числе:
  - [подпрограмма](#) «Развитие отрасли растениеводства, переработки и реализации продукции растениеводства в Липецкой области на 2014 – 2020 годы»;
  - [подпрограмма](#) «Развитие отрасли животноводства, переработки и реализации продукции животноводства в Липецкой области на 2014 – 2020 годы».
- «Развитие культуры и туризма в Липецкой области» (постановление администрации Липецкой области от 29.11.2013 N 535), в том числе:
  - [подпрограмма](#) «Развитие и сохранение культуры Липецкой области (2014 – 2020 годы)»;
  - [подпрограмма](#) «Развитие туризма в Липецкой области (2014 – 2020 годы)».

## **12. Перечень региональных нормативных правовых актов, регулирующих инвестиционную деятельность в Липецкой области.**

- Закон Липецкой области «О поддержке инвестиций в экономику Липецкой области» от 25.02.1997г. N 59-ОЗ
- Закон Липецкой области «О регулировании некоторых вопросов, связанных с региональными инвестиционными проектами» от 28.09.2018г. № 198-ОЗ
- Закон Липецкой области «О применении пониженной налоговой ставки налога на прибыль организаций, подлежащего зачислению в областной бюджет» от 29.05.2008 N 151-ОЗ



- Закон Липецкой области «О налоге на имущество организаций Липецкой области» от 27.11.2003 N 80-ОЗ
- Закон Липецкой области «О транспортном налоге в Липецкой области» от 25.11.2002 N 20-ОЗ
- Закон Липецкой области «Об особых экономических зонах регионального уровня» от 18.08.2006 N 316-ОЗ
- Закон Липецкой области «О залоговом фонде Липецкой области» от 29.09.2004 №127-ОЗ
- Закон Липецкой области «Об инновационной деятельности в Липецкой области» от 27.10.2010 №425-ОЗ
- Закон Липецкой области «О промышленной политике в Липецкой области» от 14.06.2001 №144-ОЗ
- Закон Липецкой области "Об областном бюджете на 2018 год и на плановый период 2019 и 2020 годов" от 18.12.2017 N 130-ОЗ

## **Контактная информация.**

### **Врио главы администрации -**

Артамонов Игорь Георгиевич.

Адрес: 398014, г. Липецк, пл. Ленина-Соборная, 1.

Телефон: +7(4742)27-25-65.

Электронная почта: [office@admlr.lipetsk.ru](mailto:office@admlr.lipetsk.ru)

Веб-сайт: <http://artamonovigor.ru>

### **Заместитель главы администрации области -**

Аверов Дмитрий Львович.

Адрес: 398014, г. Липецк, пл. Ленина-Соборная, 1.

Тел. (4742) 22 85 44

E-mail: [adl@admlr.lipetsk.ru](mailto:adl@admlr.lipetsk.ru)

Web-сайт: [www.admlip.ru](http://www.admlip.ru)

### **Управление инвестиций и международных связей Липецкой области**

Начальник управления – Шаронин Сергей Анатольевич.

Адрес: 398014, г. Липецк, пл. Ленина-Соборная, 1.

Телефон: (4742) 27-55-83, факс 27-17-09

Электронная почта: [diir@admlr.lipetsk.ru](mailto:diir@admlr.lipetsk.ru)

Веб-сайт: [www.invest-lipetsk.com](http://www.invest-lipetsk.com)

## Приложение № 1. Формы государственной поддержки инвестиционной деятельности. Налоговые льготы.

№ п/п	Категория налогоплательщика	Налоговая ставка налога на имущество организаций	Налоговая ставка налога на прибыль организаций, подлежащего зачислению в областной бюджет	Налоговая ставка по транспортному налогу	Налоговая ставка по земельному налогу	Налоговая ставка по налогу на добавленную стоимость
					<i>Ставка арендной платы за использование земельных участков</i>	
1.	Резиденты особой экономической зоны промышленно-производственного типа «Липецк»	0 процентов – сроком на десять лет ст.381 Налогового кодекса Российской Федерации	0 процентов – сроком на пять лет, а в случае выпуска экспорториентированной и (или) импортозамещающей продукции, сроком на семь лет; 5 процентов – сроком на пять лет; 12,5 процентов – по истечении 10 лет с момента получения прибыли до окончания срока действия особой экономической зоны. ст.2 Закон Липецкой области от 29 мая 2008 года №151-ОЗ «О применении пониженной налоговой ставки налога на прибыль организаций, подлежащего зачислению в областной бюджет»	0 процентов – сроком на десять лет ст. 7 Закона Липецкой области от 25 ноября 2002 года № 20-ОЗ «О транспортном налоге в Липецкой области»	0 процентов – сроком на пять лет ст.395 Налогового кодекса Российской Федерации  <i>Не более 2 процентов кадастровой стоимости земельного участка в год</i> <i>Постановление Правительства РФ от 21 декабря 2005 года №782 «О создании на территории Грязинского района Липецкой области особой экономической зоны промышленно-производственного типа»</i>	0 процентов – на срок действия ОЭЗ: -при помещении иностранных товаров и товаров стран ТС под таможенную процедуру свободной таможенной зоны; - при завершении таможенной процедуры свободной таможенной зоны в отношении иностранных товаров, помещенных под таможенную процедуру свободной таможенной зоны и вывозимых за пределы таможенной территории таможенного союза в неизменном состоянии, кроме изменений вследствие естественного износа или естественной убыли при нормальных условиях перевозки (транспортировки), хранения и (или) использования (эксплуатации) (та-

						моженная процедура реэкспорта)
2.	Организация, признаваемая управляющей компанией федеральной особой экономической зоной промышленно-производственного типа «Липецк»	0 процентов – сроком на десять лет ст.381 Налогового кодекса Российской Федерации				
3.	Участники особых экономических зон регионального уровня	0 процентов – сроком на семь лет. ст. 4 Закона Липецкой области от 27 ноября 2003 года №80-ОЗ «О налоге на имущество организаций в Липецкой области»	12,5 процента – сроком на пять лет, а в случае выпуска экспортоориентированной и (или) импортозамещающей продукции сроком на семь лет ст.2 Закон Липецкой области от 29 мая 2008 года №151-ОЗ «О применении пониженной налоговой ставки налога на прибыль организаций, подлежащего зачислению в областной бюджет»	0 процентов – сроком на десять лет ст.7 Закона Липецкой области от 25 ноября 2002 года №20-ОЗ «О транспортном налоге в Липецкой области»	0 процентов сроком от 3 до 5 лет. Решения Советов депутатов городских округов и сельских поселений муниципальных районов Липецкой области	
					<i>от 0,01 процента до 1 процента кадастровой стоимости земельного участка в год. Решения Советов депутатов муниципальных районов и городских округов Липецкой области</i>	
4.	Организации, осуществляющие функции управляющих компаний особых экономических зон, а также администрации особых экономических зон на территории Липецкой области	0 процентов – на срок действия особой экономической зоны ст. 4 Закона Липецкой области от 27 ноября 2003 года №80-ОЗ «О налоге на имущество организаций в Липецкой области»				
5.	Организации, осуществ-	0 процентов – сроком	12,5 процента – сроком на			

	ляющие инвестиции в строительство объектов инфраструктуры особых экономических зон регионального уровня (водоснабжения, водоотведения, очистных сооружений)	на семь лет ст. 4 Закона Липецкой области от 27 ноября 2003 года №80-ОЗ «О налоге на имущество организаций в Липецкой области»	пять лет ст.2 Закон Липецкой области от 29 мая 2008 года №151-ОЗ «О применении пониженной налоговой ставки налога на прибыль организаций, подлежащего зачислению в областной бюджет»			
6.	Резиденты промышленных парков	0 процентов – сроком на семь лет ст. 4 Закона Липецкой области от 27 ноября 2003 года №80-ОЗ «О налоге на имущество организаций в Липецкой области»	12,5 процента – сроком на пять лет ст.2 Закон Липецкой области от 29 мая 2008 года №151-ОЗ «О применении пониженной налоговой ставки налога на прибыль организаций, подлежащего зачислению в областной бюджет»	0 процентов – в течение пяти лет ст.7 Закона Липецкой области от 25 ноября 2002 года №20-ОЗ «О транспортном налоге в Липецкой области»		
7.	Управляющие компании промышленных парков	1,1 процента – сроком на пять лет ст. 2 Закона Липецкой области от 27 ноября 2003 года №80-ОЗ «О налоге на имущество организаций в Липецкой области»	12,5 процента – сроком на пять лет ст.2 Закон Липецкой области от 29 мая 2008 года №151-ОЗ «О применении пониженной налоговой ставки налога на прибыль организаций, подлежащего зачислению в областной бюджет»			
8.	Организации – победители конкурса инвестиционных проектов в соответствии с Законом Липецкой области от 25 февраля 1997 года № 59-ОЗ «О поддержке инвестиций в экономику Липецкой области»	0 процентов – на фактический срок окупаемости инвестиционного проекта, но не более восьми лет в сельском хозяйстве и пяти лет в иных отраслях экономики ст. 4 Закона Липецкой области от 27 ноября	12,5 процента – на фактический срок окупаемости инвестиционного проекта, но не более пяти лет ст.2 Закон Липецкой области от 29 мая 2008 года №151-ОЗ «О применении пониженной налоговой ставки налога на прибыль организаций, под-			

		2003 года №80-ОЗ «О налоге на имущество организаций в Липецкой области»	лежащего зачислению в областной бюджет»			
9.	Организации, реализующие инновационные проекты, включенные в областной реестр инновационных проектов	0 процентов – сроком на пять лет ст. 4 Закона Липецкой области от 27 ноября 2003 года №80-ОЗ «О налоге на имущество организаций в Липецкой области»	12,5 процента – на фактический срок реализации инновационного проекта, но не более пяти лет ст.2 Закон Липецкой области от 29 мая 2008 года №151-ОЗ «О применении пониженной налоговой ставки налога на прибыль организаций, подлежащего зачислению в областной бюджет»			
10.	Организации-сельхозтоваропроизводители, признаваемые таковыми в соответствии со статьей 346.2 Налогового кодекса Российской Федерации, занимающиеся мясным скотоводством и имеющие поголовье маточного стада не менее 300 голов	1,1 процента ст. 2 Закона Липецкой области от 27 ноября 2003 года №80-ОЗ «О налоге на имущество организаций в Липецкой области»	0 процентов ст.284 Налогового кодекса Российской Федерации			
11.	Организации-сельхозтоваропроизводители, признаваемые таковыми в соответствии со статьей 346.2 Налогового кодекса Р Ф, занимающиеся молочным скотоводством и имеющие поголовье дойного стада не менее 300 голов	1,1 процентов ст. 2 Закона Липецкой области от 27 ноября 2003 года №80-ОЗ «О налоге на имущество организаций в Липецкой области»	0 процентов ст.284 Налогового кодекса Российской Федерации			

## Приложение № 2. Формы государственной поддержки инвестиционной деятельности. Преференции.

Наименование преференции	Размер преференции	Категория получателя преференции	Направление предоставления преференции	Срок предоставления преференции	Условия предоставления преференции		Порядок предоставления преференции			Наименование регионального нормативного акта
					Требования к компании	Требования к деятельности/проекту	Основание получения преференции	Необходимые документы	Уполномоченный орган	
Государственная гарантия Липецкой области	Предусматривается Законом Липецкой области "Об областном бюджете на 2018 год и на плановый период 2019 и 2020 годов" от 18.12.2017 № 130-ОЗ  2018 год – 120 млн. руб.	Участник инвестиционной деятельности	Государственная поддержка в форме государственных гарантий области по инвестиционным проектам для осуществления инвестиций в форме капитальных вложений	не более 15 лет	-отсутствие задолженности по платежам в бюджеты всех уровней и внебюджетные фонды; - наличие прибыли от финансово-хозяйственной деятельности; -наличие источников возврата кредита в срок и в полном объеме с начисленными процентами за его пользование; - наличие собственных средств претендента в затратах инвестиционного проекта в объеме не менее 20 процентов от капитальных вложений, предусмотренных по годам реализа-	- экономическая и социальная значимость проекта для области; -бюджетная эффективность - внедрение инновационных технологий, производство инновационной продукции; - производство экспортноориентированной и (или) импортозамещающей продукции	Конкурсный отбор	Перечень документов определен Законом Липецкой области «О поддержке инвестиций в экономику Липецкой области» от 25.02.1997 г. N 59-ОЗ.	Управление инвестиций и международных связей области	Законы Липецкой области от 9 октября 2007 года N 94-ОЗ «О бюджетном процессе Липецкой области» и от 25 февраля 1997 года № 59-ОЗ «О поддержке инвестиций в экономику Липецкой области».

					ции проекта; - наличие положительного заключения финансового органа области о финансовом состоянии предприятия.					
Залоговый фонд Липецкой области	Всего: 1 510,3 млн. рублей  Нераспределенный остаток по состоянию на 01.01.2018г.- 796,9 млн. руб.	Участник инвестиционной деятельности	Предоставление объектов залогового фонда для обеспечения исполнения обязательств субъектов инвестиционной деятельности, реализующих инвестиционные проекты на территории области, по кредитам финансово-кредитных организаций	На срок предоставления кредита	- обеспечение исполнения обязательств в размере не менее 50 процентов от суммы требуемого залога; - страхование должником риска ответственности по неисполнению или ненадлежащему исполнению обязательств по кредитному договору.	- наличие у претендента не менее 20 процентов собственных средств от капитальных вложений в затраты инвестиционного проекта - экономическая и социальная значимость проекта для области - бюджетная эффективность	Конкурсный отбор. Распоряжение администрации Липецкой области	Перечень документов определен Законом Липецкой области «О залоговом фонде Липецкой области» от 29.09.2004 №127-ОЗ	Управление инвестиций и международных связей области	Закон Липецкой области «О залоговом фонде Липецкой области» от 29.09.2004 №127-ОЗ
Субсидии	Предусмотрены субсидии 2018 год в сумме 4 749,1 млн. руб. Законом Липецкой области "Об областном бюджете на 2018 год и на плановый период 2019 и 2020 годов" от 18.12.2017 № 130-ОЗ	Юридические лица (за исключением государственных муниципальных учреждений), индивидуальные	Компенсация затрат, связанных с реализацией инвестиционных проектов на территории области, а также по уплате про-		Условия предоставления субсидий определяются Законом Липецкой области об областном бюджете на очередной финансовый год. На 2018 год условия определены в приложении 25 Закона Липецкой области "Об областном бюджете на 2018 год и на плановый период 2019 и 2020 годов" от 18.12.2017 № 130-ОЗ	Порядки предоставления субсидий определены постановлениями администрации Липецкой области по каждому виду субсидий в рамках областных целевых программ, указанных в графе «Наименование регио-	Управление инвестиций и международных связей Липецкой области	Управление	1. «Обеспечение инвестиционной привлекательности Липецкой области» (постановление администрации Липецкой области от 11.10.2013 N 458);  2. «Модернизация и инновационное развитие	



		предприниматели, физические лица – производители товаров, работ, услуг	центров по кредитным договорам, направленным на реализацию инвестиционных проектов на территории области			нального нормативного акта».	ние инновационной и промышленной политики Липецкой области  Управление по развитию малого и среднего бизнеса области  Управление экологии и природных ресурсов области  Управление сельского	экономики Липецкой области» (постановление администрации Липецкой области от 07.11.2013 N 500)  - <a href="#">подпрограмма</a> «Модернизация и развитие промышленности Липецкой области на 2014 – 2020 годы»; - <a href="#">подпрограмма</a> «Развитие инновационной деятельности в Липецкой области на 2014 – 2020 годы»; - <a href="#">подпрограмма</a> «Развитие малого и среднего предпринимательства в Липецкой области на 2014 – 2020 годы».  3.«Охрана окружающей среды, воспроизводство и рациональное использование природных ресурсов Липецкой области» (постановление администрации Липецкой области от 19.12.2012 N 524).  4.«Развитие кооперации и коллективных форм собственности в Липецкой области» (постанов-
--	--	--	--	--	--	------------------------------	--	--

							<p>хозяйства Липецкой области</p> <p>ление администрации Липецкой области от 30.10.2013 N 490).</p> <p>5.«Развитие сельского хозяйства и регулирование рынков сельскохозяйственной продукции, сырья и продовольствия Липецкой области» (постановление администрации Липецкой области от 28.10.2013 N 485).</p> <p>- <a href="#">подпрограмма</a> «Развитие отрасли растениеводства, переработки и реализации продукции растениеводства в Липецкой области на 2014 – 2020 годы»;</p> <p>- <a href="#">подпрограмма</a> «Развитие отрасли животноводства, переработки и реализации продукции животноводства в Липецкой области на 2014 – 2020 годы».</p>
							<p>Управление культуры и искусства Липецкой области</p> <p>6. «Развитие культуры и туризма в Липецкой области» (постановление администрации Липецкой области от 29.11.2013 N 535)</p> <p>- <a href="#">подпрограмма</a> «Развитие и сохранение куль-</p>

									туры Липецкой области (2014 – 2020 годы)» государственной программы «Развитие культуры и туризма в Липецкой области»; - <a href="#">подпрограмма</a> «Развитие туризма в Липецкой области (2014 – 2020 годы)».
Освобождение от уплаты таможенных пошлин	0 процентов	Резиденты ОЭЗ ППТ «Липецк»	Государственная поддержка в форме освобождения от уплаты таможенных пошлин	На срок действия ОЭЗ ППТ «Липецк»	Для резидентов ОЭЗ ППТ «Липецк»: - при помещении иностранных товаров и товаров стран Таможенного союза под таможенную процедуру свободной таможенной зоны; - при завершении таможенной процедуры свободной таможенной зоны в отношении иностранных товаров, помещенных под таможенную процедуру свободной таможенной зоны и вывозимых за пределы таможенной территории таможенного союза в неизменном состоянии, кроме изменений вследствие естественного износа или естественной убыли при нормальных условиях перевозки (транспортировки), хранения и (или) использования (эксплуатации) (таможенная процедура реэкспорта)	Решение Липецкого таможенного поста	Таможенные документы	Липецкий таможенный пост	Соглашение между Правительством РФ, Правительством Республики Беларусь и Правительством Республики Казахстан по вопросам свободных (специальных, особых) экономических зон на таможенной территории Таможенного союза и таможенной процедуры свободной таможенной зоны (Санкт-Петербург, 18.06.2010 г.).

### Порядок получения государственной поддержки при реализации инвестиционных проектов.

Организация, реализующая инвестиционный проект, имеет возможность обратиться за предоставлением той или иной формы государственной поддержки в соответствии с действующим законодательством.

Управление инвестиций и международных связей области является организатором отбора инвестиционных проектов для оказания государственной поддержки в форме освобождения от налога на имущество, снижения налоговой ставки налога на прибыль организаций, предоставления государственных гарантий Липецкой области и объектов областного залогового фонда для обеспечения исполнения обязательств

субъектами инвестиционной деятельности, реализующими инвестиционные проекты на территории области, по кредитам финансово-кредитных организаций.

Перечень документов, необходимых для принятия решения о предоставлении государственной поддержки в указанных формах, определен Законами Липецкой области «О поддержке инвестиций в экономику Липецкой области» от 25.02.1997г. N 59-ОЗ и «О залоговом фонде Липецкой области» от 29.09.2004 №127-ОЗ.

Пакет документов, необходимых для принятия решения о предоставлении государственной поддержки в других формах, подается в соответствующие отраслевые исполнительные органы государственной власти Липецкой области. Отраслевые исполнительные органы государственной власти Липецкой области осуществляют прием заявки, готовят заключение о соответствии заявки действующему законодательству, передают комплект документов в комиссию по отбору инвестиционных проектов для оказания господдержки.

Комиссия рассматривает заявку инвестора на получение поддержки и принимает решение о предоставлении такой поддержки в установленные законодательством сроки.

Условия предоставления субсидий юридическим лицам (за исключением субсидий государственным (муниципальным) учреждениям), индивидуальным предпринимателям, физическим лицам – производителям товаров, работ, услуг из областного бюджета на 2018 год определены законом Липецкой области "Об областном бюджете на 2018 год и на плановый период 2019 и 2020 годов" от 18.12.2017 № 130-ОЗ (приложение 25). Имеют право на государственную поддержку в соответствии с действующим законодательством после получения соответствующего статуса:

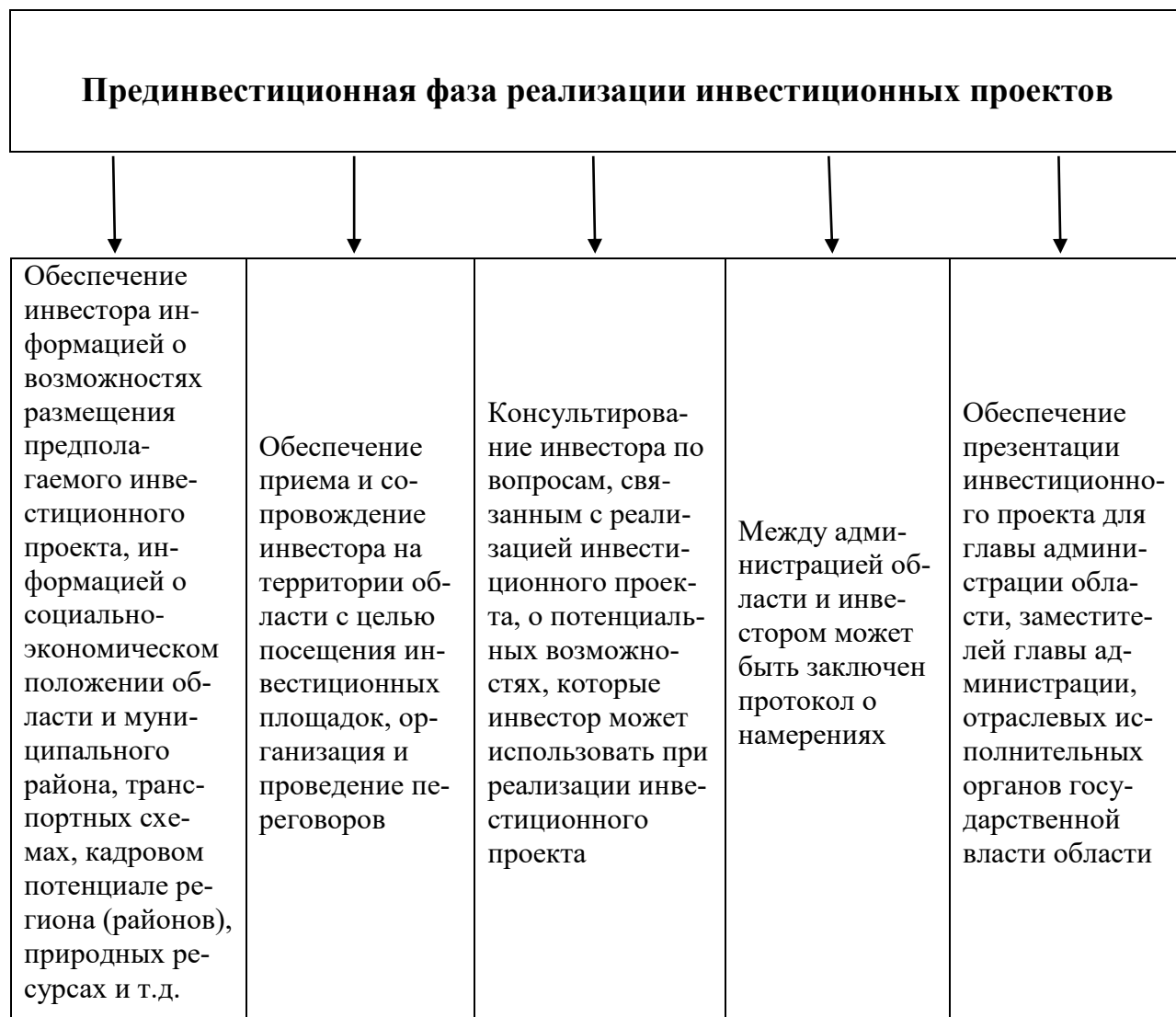
- резиденты федеральной особой экономической зоны промышленно-производственного типа «Липецк»;
- участники особых экономических зон регионального уровня;
- организации, осуществляющие функции управляющих компаний особых экономических зон, а также администрации особых экономических зон на территории Липецкой области;
- организации, осуществляющие инвестиции в строительство объектов инфраструктуры особых экономических зон (водоснабжения, водоотведения, очистных сооружений);
- резиденты индустриальных парков;
- управляющие компании индустриальных парков

**БЛОК-СХЕМА**

**Порядок работы администрации Липецкой области с инвесторами**



## БЛОК-СХЕМА



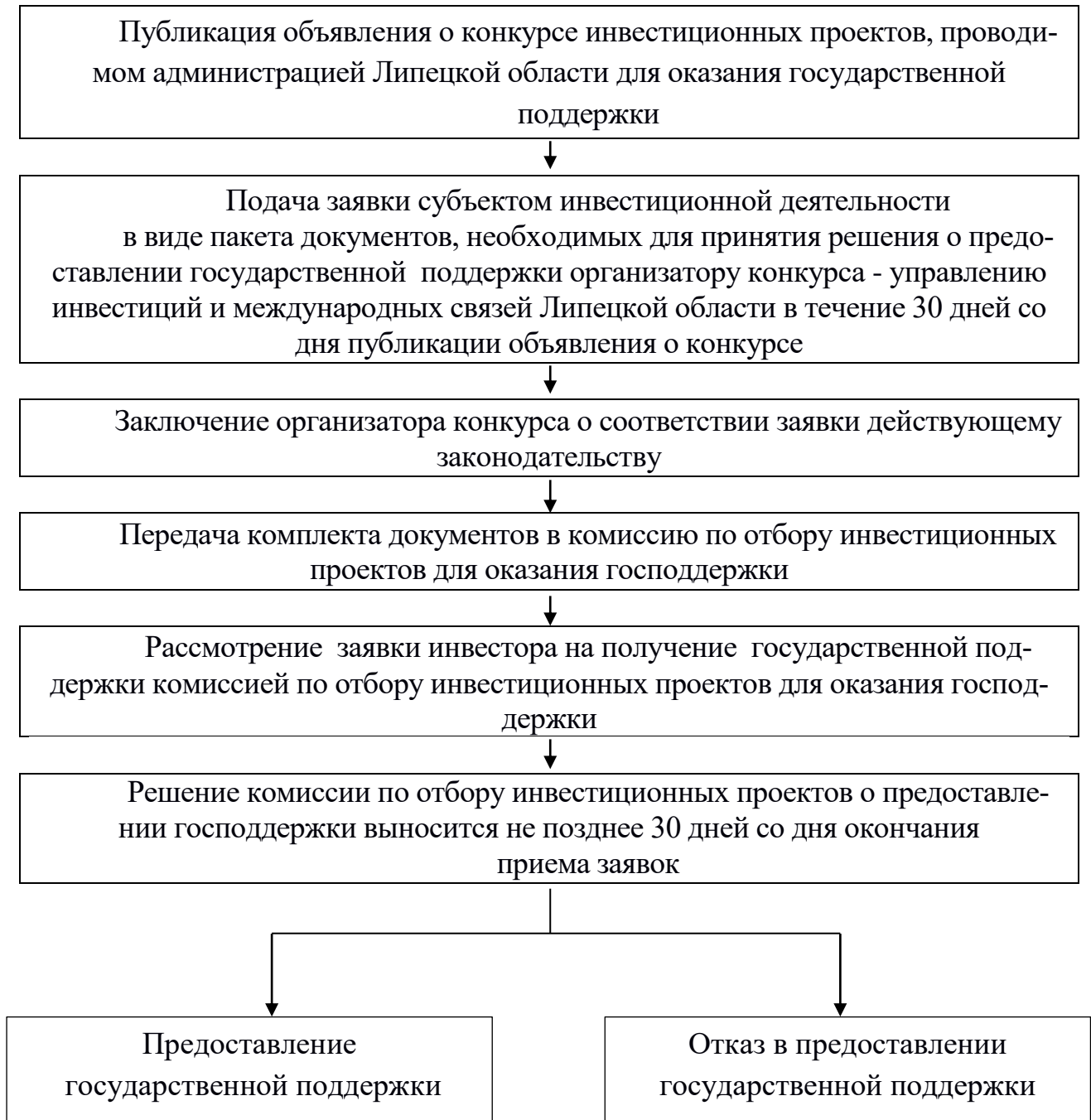
## БЛОК-СХЕМА

### инвестиционной фазы реализации инвестиционных проектов



## БЛОК-СХЕМА

**Порядок получения государственной поддержки при реализации инвестиционных проектов в форме освобождения от налога на имущество, снижения налоговой ставки налога на прибыль организаций, предоставления государственных гарантий Липецкой области, а также предоставления объектов областного залогового фонда для обеспечения исполнения обязательств субъектами инвестиционной деятельности в соответствии с законами Липецкой области «О поддержке инвестиций в экономику Липецкой области» и «О залоговом фонде Липецкой области»**





## БЛОК-СХЕМА

**предоставления субсидий юридическим лицам (за исключением субсидий государственным (муниципальным) учреждениям), индивидуальным предпринимателям, физическим лицам – производителям товаров, работ, услуг из областного бюджета в 2019 году**

